



รายงานสถานการณ์ภัยแล้งและภัยพิบัติ ฉบับที่ 205

ประจำวันที่ 25 กันยายน 2561

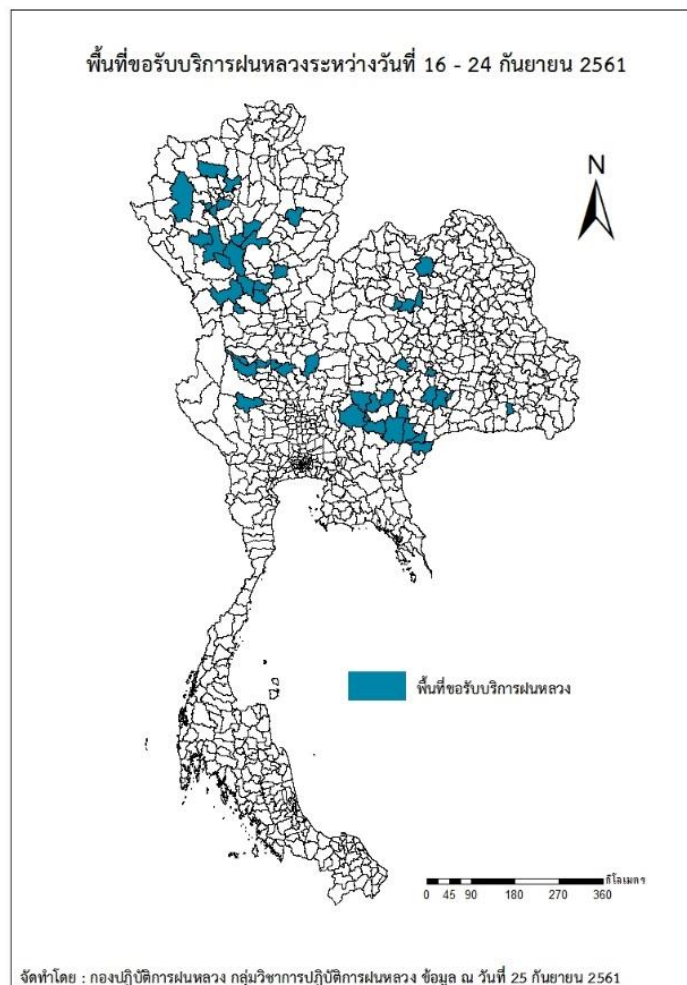
และผลการปฏิบัติการฝนหลวงประจำวันที่ 24 กันยายน 2561

กลุ่มวิชาการปฏิบัติการฝนหลวง กองปฏิบัติการฝนหลวงกรมฝนหลวงและการบินเกษตร

royalrainmaking_academic@hotmail.com

๑ พื้นที่ขอรับบริการฝนหลวง (ระหว่างวันที่ 16 - 24 กันยายน 2561)

ภาค	รายชื่อจังหวัด (อำเภอ) ที่มีผู้ขอรับบริการ	จำนวนผู้ขอรับบริการ (ราย)
เหนือ	กำแพงเพชร(โกสัมพินคร), ตาก(เมืองตาก), ลำปาง(สบปราบ เถิน แม่ทะ แม่พริก), ลำพูน (ป่าซาง ลี้ เมืองลำพูน), สุโขทัย(คีรีมาศ บ้านด่านลานหอย เมืองสุโขทัย), อุตรดิตถ์(พิชัย), เชียงใหม่(ดอยสะเก็ด ดอยหล่อ ดอยเต่า แม่แจ่ม แม่แตง), แพร่(ร้องกวาง วังชิ้น)	45
กลาง	อุทัยธานี(ลานสัก สว่างอารมณ์), นครสวรรค์(พยุหะคีรี โกรกพระ แม่เปิน ไพศาล), สุพรรณบุรี (ด่านช้าง)	11
ตะวันออกเฉียงเหนือ	ขอนแก่น(ภูเวียง อุดรรัตน์ เวียงเก่า), นครราชสีมา(ครบุรี ปากช่อง วังน้ำเขียว สูงเนิน เมืองนครราชสีมา เสิงสาง บัวใหญ่ เมืองยาง สีคิ้ว หนองบุญมาก), บุรีรัมย์(ลำปลายมาศ โนนดินแดง ห้วยราช เมืองบุรีรัมย์), อุดรธานี(เมืองอุดรธานี), ศรีสะเกษ(ไพรบึง)	33
ตะวันออก	สระแก้ว(ตาพระยา)	4
ใต้	ไม่มีการขอรับบริการ	0
รวม	17 จังหวัด (47 อำเภอ)	93



๑ สถานการณ์ปริมาณน้ำเก็บกักในอ่างเก็บน้ำที่สำคัญ

	ความจุของ อ่างที่ รนก. ¹ (ล้าน ลบ.ม.)	ปริมาณน้ำในอ่างฯ (%)				ปริมาตรน้ำไหล ลงอ่างฯ (ล้าน ลบ.ม.)	ปริมาตรน้ำระบาย (ล้าน ลบ.ม.)	ระดับน้ำ
		21 ก.ย.	22 ก.ย.	23 ก.ย.	24 ก.ย.	24 ก.ย.	24 ก.ย.	
ภาคเหนือ						64.50	18.55	
- ภูมิพล(ตาก)	13,462	63	64	64	64	20.59	6.00	-
- สิริกิติ์(อุดรดิตต์)	9,510	84	84	85	85	31.68	7.01	-
- แม่จันตา(เชียงใหม่)	265	67	68	69	69	1.29	0.28	-
- แม่กวงฯ(เชียงใหม่)	263	42	42	42	42	0.80	0.60	ต่ำกว่า 50%
- กิวลม(ลำปาง)	106	57	59	60	62	3.07	1.36	-
- กิวคองมา(ลำปาง)	170	93	94	94	94	2.27	2.00	-
- แควน้อยฯ(พิษณุโลก)	939	67	67	68	68	4.80	1.30	-
- แม่มอก(ลำปาง)	110	27	27	27	27	0.12	0.20	ต่ำกว่า 30%
ภาคตะวันออกเฉียงเหนือ						42.99	14.42	
- ห้วยหลวง(อุดรธานี)	135	48	48	49	49	0.71	0.22	ต่ำกว่า 50%
- น้ำอูน(สกลนคร)	520	101	101	101	101	2.56	4.28	-
- น้ำพุง(สกลนคร)	166	78	78	78	77	0.37	0.67	-
- จุฬารักษ์(ชัยภูมิ)	164	69	69	70	70	0.61	0.00	-
- อุบลรัตน์(ขอนแก่น)	2,431	31	31	32	32	10.88	0.51	ต่ำกว่า 40%
- ลำปาว(กาฬสินธุ์)	1,980	68	69	69	70	14.72	5.52	-
- ลำตะคอง(นครราชสีมา)	314	83	84	84	85	2.08	0.43	-
- ลำพระเพลิง(นครราชสีมา)	110	55	56	53	57	1.56	0.00	-
- มูลบ่น(นครราชสีมา)	141	54	54	54	54	0.77	0.43	-
- ลำแซะ(นครราชสีมา)	275	61	61	62	62	1.20	0.68	-
- ลำนางรอง(บุรีรัมย์)	121	33	33	33	33	0.24	0.00	ต่ำกว่า 40%
- สิรินธร(อุบลราชธานี)	1,966	68	69	69	69	6.85	1.55	-
- ลำปลายมาศ(นครราชสีมา)	98	62	62	62	65	0.44	0.13	-
ภาคกลาง						62.89	85.89	
- ป่าสักฯ(ลพบุรี)	960	61	62	63	64	19.78	4.39	-
- ทับเสลา(อุทัยธานี)	160	26	26	26	26	0.00	0.00	ต่ำกว่า 30%
- กระเสียว(สุพรรณบุรี)	240	42	42	42	42	1.16	1.35	ต่ำกว่า 50%
- ศรีนครินทร์(กาญจนบุรี)	17,745	92	92	92	92	22.01	27.88	-
- วัชรालงกรณ์(กาญจนบุรี)	8,860	92	92	92	91	19.94	52.27	-
ภาคตะวันออก						15.15	10.65	
- ชุนด่านฯ(นครนายก)	224	90	90	90	90	1.74	2.97	-
- คลองสิียด(ฉะเชิงเทรา)	420	82	83	83	83	1.67	0.05	-
- บางพระ(ชลบุรี)	117	60	61	61	62	0.80	0.31	-
- ท้องปลาไหล(ระยอง)	164	73	73	74	74	0.75	0.00	-
- ประแสร์(ระยอง)	295	84	84	84	85	2.41	0.43	-
- นฤปดินทรจินดา(ปราจีนบุรี)	295	93	92	91	90	4.56	5.48	-
- พระปรัง(สระแก้ว)	97	76	76	76	101	1.15	0.60	-
- ดอกกราย(ระยอง)	71	65	65	65	72	1.17	0.00	-
- คลองพระพุทธ(จันทบุรี)	70	102	102	102	100	0.90	0.82	-
- คลองหลวง รัชชโลทร(ชลบุรี)	98	60	61	61	61	0.00	0.00	-
- ห้วยยาง (สระแก้ว)	60	14	14	14	15	0.06	0.00	ต่ำกว่า 20%
- ห้วยตะเคียน (สระแก้ว)	10	14	14	14	12	0.00	0.00	ต่ำกว่า 20%
ภาคใต้						33.05	25.80	
- แก่งกระงาน(เพชรบุรี)	710	97	96	96	96	7.49	8.67	-
- ปราณบุรี(ประจวบคีรีขันธ์)	347	68	68	69	69	3.47	0.27	-
- รัชชประภา(สุราษฎร์ธานี)	5,639	85	86	86	86	16.87	13.13	-
- บางยาง(ยะลา)	1,454	46	46	46	46	5.22	3.73	ต่ำกว่า 50%

รณก. = ระดับน้ำเก็บกัก, ที่มา: กรมชลประทาน

การพยากรณ์อากาศและสภาพอากาศประจำวัน

๑ ลักษณะอากาศทั่วไปและการพยากรณ์อากาศ ประจำวันที่ 25 กันยายน 2561 (เวลา 06.00 น.)

ลักษณะอากาศทั่วไป

พยากรณ์อากาศ 24 ชั่วโมงข้างหน้า บริเวณภาคเหนือ ภาคตะวันออกเฉียงเหนือ และภาคกลางมีปริมาณฝนน้อยลง ส่วนภาคตะวันออก และภาคใต้ ยังคงมีฝนฟ้าคะนองเกิดขึ้นได้ในระยะนี้ ขอให้ประชาชนบริเวณภาคใต้ และภาคตะวันออกเฉียงเหนือระวังอันตรายจากฝนที่ตกสะสมไว้ด้วย อนึ่ง พายุไต้ฝุ่น จามี (TRAMI) บริเวณมหาสมุทรแปซิฟิก มีแนวโน้มจะเคลื่อนผ่านเกาะใต้หวัน และเคลื่อนเข้าประเทศญี่ปุ่นในช่วงวันที่ 29-30 กันยายน 2561 นี้ ขอให้ผู้ที่จะเดินทางไปบริเวณดังกล่าวตรวจสอบสภาพอากาศก่อนเดินทางด้วย โดยพายุนี้ไม่มีผลกระทบต่อประเทศไทย

ลักษณะสำคัญทางอุตุนิยมวิทยา มรสุมตะวันตกเฉียงใต้ที่พัดปกคลุมทะเลอันดามัน ประเทศไทย และอ่าวไทยมีกำลังอ่อน ลักษณะเช่นนี้ทำให้บริเวณดังกล่าว ยังคงมีฝนฟ้าคะนองเกิดขึ้นได้ในระยะนี้

การพยากรณ์อากาศรายภาค

ภาคเหนือ	มีเมฆเป็นส่วนมาก กับมีฝนฟ้าคะนอง ร้อยละ 30 ของพื้นที่ ส่วนมากบริเวณจังหวัดแม่ฮ่องสอน เชียงใหม่ เชียงราย ตาก กำแพงเพชร และสุโขทัย อุณหภูมิต่ำสุด 23-25 องศาเซลเซียส อุณหภูมิสูงสุด 34-36 องศาเซลเซียส ลมตะวันออกเฉียงใต้ ความเร็ว 15-30 กม./ชม.
ภาคกลาง	มีเมฆเป็นส่วนมาก กับมีฝนฟ้าคะนอง ร้อยละ 30 ของพื้นที่ ส่วนมากบริเวณจังหวัดกาญจนบุรี ราชบุรี สมุทรสงคราม สมุทรสาคร และพระนครศรีอยุธยา อุณหภูมิต่ำสุด 23-25 องศาเซลเซียส อุณหภูมิสูงสุด 32-35 องศาเซลเซียส ลมตะวันออกเฉียงใต้ ความเร็ว 15-30 กม./ชม.
ภาคตะวันออกเฉียงเหนือ	มีเมฆเป็นส่วนมาก กับมีฝนฟ้าคะนอง ร้อยละ 30 ของพื้นที่ ส่วนมากบริเวณจังหวัดอุบลราชธานี หนองคาย อุดรธานี บึงกาฬ สกลนคร นครพนม และมุกดาหาร อุณหภูมิต่ำสุด 23-25 องศาเซลเซียส อุณหภูมิสูงสุด 32-35 องศาเซลเซียส ลมตะวันออกเฉียงใต้ ความเร็ว 15-30 กม./ชม.
ภาคตะวันออก	มีเมฆเป็นส่วนมาก กับมีฝนฟ้าคะนอง ร้อยละ 40 ของพื้นที่ ส่วนมากบริเวณจังหวัดฉะเชิงเทรา ชลบุรี ระยอง จันทบุรี และตราด อุณหภูมิต่ำสุด 23-25 องศาเซลเซียส อุณหภูมิสูงสุด 31-34 องศาเซลเซียส ลมตะวันออกเฉียงใต้ ความเร็ว 15-30 กม./ชม. ทะเลมีคลื่นสูงประมาณ 1 เมตร
ภาคใต้ฝั่งตะวันออก	มีเมฆเป็นส่วนมาก กับมีฝนฟ้าคะนอง ร้อยละ 40 ของพื้นที่ ส่วนมากบริเวณจังหวัดเพชรบุรี ประจวบคีรีขันธ์ ชุมพร สุราษฎร์ธานี นครศรีธรรมราช พัทลุง สงขลา และยะลา อุณหภูมิต่ำสุด 23-25 องศาเซลเซียส อุณหภูมิสูงสุด 29-33 องศาเซลเซียส ลมตะวันออกเฉียงใต้ ความเร็ว 15-30 กม./ชม. ทะเลมีคลื่นสูงประมาณ 1 เมตร
ภาคใต้ฝั่งตะวันตก	มีเมฆเป็นส่วนมาก กับมีฝนฟ้าคะนอง ร้อยละ 40 ของพื้นที่ ส่วนมากบริเวณจังหวัดระนอง พังงา ภูเก็ต และกระบี่ อุณหภูมิต่ำสุด 22-25 องศาเซลเซียส อุณหภูมิสูงสุด 29-32 องศาเซลเซียส ลมตะวันออกเฉียงใต้ ความเร็ว 15-30 กม./ชม. ทะเลมีคลื่นสูงประมาณ 1 เมตร
กรุงเทพมหานครและปริมณฑล	มีเมฆเป็นส่วนมาก กับมีฝนฟ้าคะนอง ร้อยละ 40 ของพื้นที่ อุณหภูมิต่ำสุด 25-26 องศาเซลเซียส อุณหภูมิสูงสุด 32-36 องศาเซลเซียส ลมตะวันออกเฉียงใต้ ความเร็ว 15-30 กม./ชม.

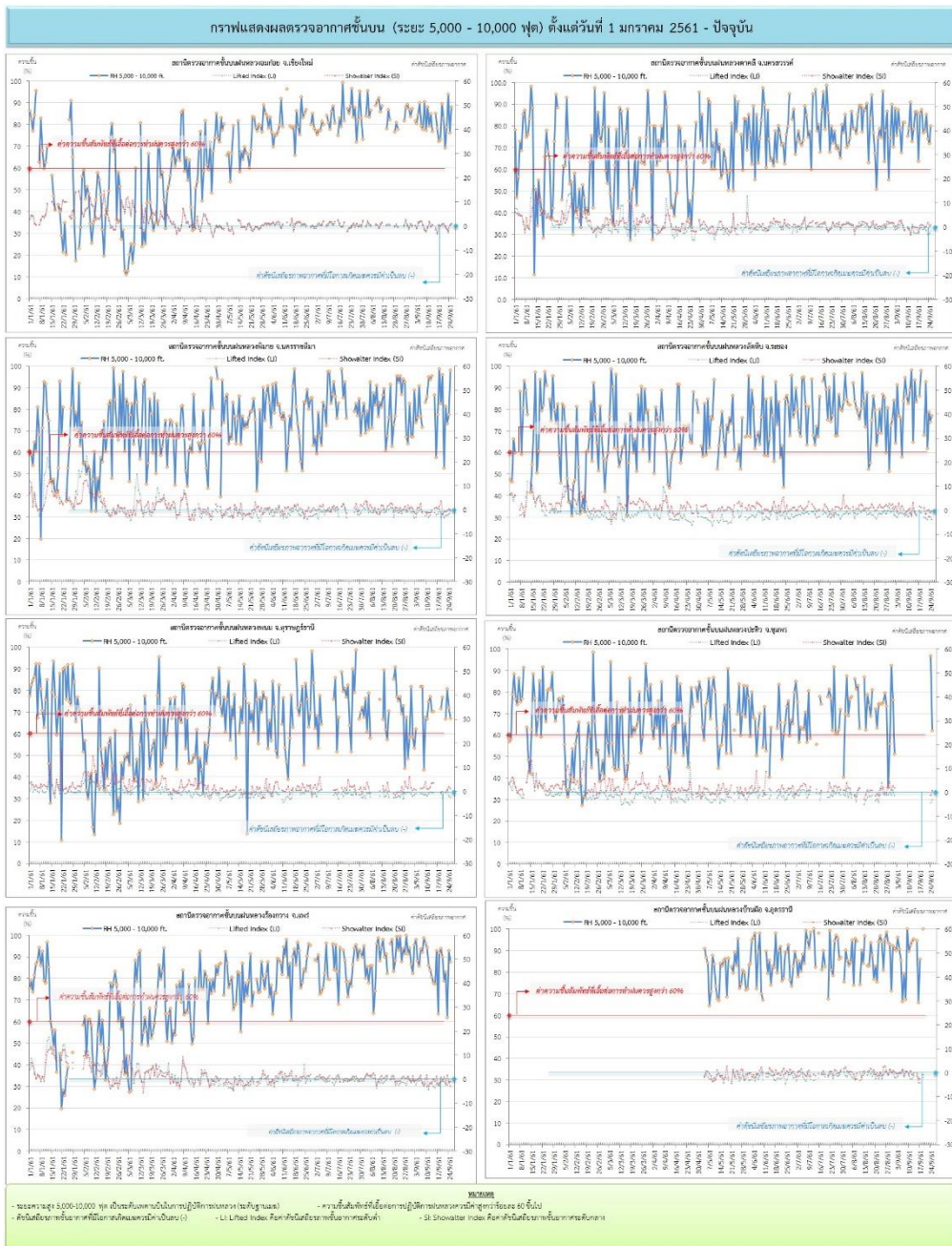
ที่มา: กรมอุตุนิยมวิทยา

๑ ข้อมูลความชื้นจากการตรวจอากาศชั้นบน (Sounding) ระยะความสูง 5,000 - 10,000 ฟุต

ภาค	สถานีตรวจอากาศ	ความชื้นสัมพัทธ์ (%)					เสถียรภาพอากาศ
		21 ก.ย.	22 ก.ย.	23 ก.ย.	24 ก.ย.	25 ก.ย.	
ภาคเหนือ	สถานีเรดาร์ฝนหลวงอมก๋อย	70	79	94	77	89	เสถียรภาพ
	สถานีตรวจอากาศเคลื่อนที่ร้องกวาง	79	84	62	93	88	ไม่เสถียรภาพ
ภาคกลาง	สถานีเรดาร์ฝนหลวงตาคี	78	86	74	72	80	เสถียรภาพ
ภาคตะวันออกเฉียงเหนือ	สถานีเรดาร์ฝนหลวงพิมาย	53	82	74	78	99	เสถียรภาพ
	สถานีตรวจอากาศเคลื่อนที่บ้านฝือ	n/a	n/a	n/a	n/a	n/a	ระบบคอมพิวเตอร์ขัดข้อง
ภาคตะวันออก	สถานีเรดาร์ฝนหลวงสัตหีบ	93	62	79	75	78	ไม่เสถียรภาพ
ภาคใต้	สถานีเรดาร์ฝนหลวงพนม	n/a	67	81	72	68	เสถียรภาพ
	สถานีตรวจอากาศเคลื่อนที่ปะทิว	n/a	n/a	n/a	97	63	เสถียรภาพ

หมายเหตุ : สภาพอากาศมีเสถียรภาพ(Stable) หมายถึงสภาพอากาศที่มีโอกาสน้อยหรือไม่มีโอกาสในการเกิดเมฆในแนวตั้งเพื่อพัฒนาตัวกลายเป็นกลุ่มฝน
สภาพอากาศไม่มีเสถียรภาพ(Unstable) หมายถึงสภาพอากาศที่มีโอกาสเกิดเมฆในแนวตั้งและพัฒนาตัวเป็นกลุ่มฝนได้

กราฟแสดงแนวโน้มความชื้นอากาศชั้นบนและดัชนีเสถียรภาพอากาศ (ระหว่างวันที่ 1 มกราคม - 25 กันยายน 2561)



การปฏิบัติการฝนหลวงประจำวัน

๑ สรุปผลปฏิบัติการฝนหลวงประจำวัน ที่ 24 กันยายน 2561

ภาค/หน่วยฯ	หน่วยปฏิบัติการ (หน่วย)	เครื่องบิน ผล./ทอ. (ลำ)	จำนวนเที่ยวบิน (เที่ยว)	จำนวนชั่วโมงบิน (ชั่วโมง)	ปริมาณการใช้สารฝนหลวง (ตัน/นัด)	จังหวัดที่มีการรายงานฝนตก (จำนวนจังหวัด/อ่างเก็บน้ำเป้าหมาย)
เหนือ	2	3/-	2	2:45	4.00/-	3/1
- เชียงใหม่	1	1/-	2	2:45	4.00/-	มีฝนตกเล็กน้อย บริเวณพื้นที่การเกษตรแพร์(วังซิ่น) ลำปาง(แม่ทะ) เชียงใหม่ (ดอยสะเก็ด) และบริเวณพื้นที่ลุ่มรับน้ำเขื่อนแม่งวงอุตรดิตถ์
- พิษณุโลก	1	2/-	0	0:00	0.00/-	ไม่ปฏิบัติการฝนหลวง เนื่องจากเมฆคิวมูลัสในพื้นที่เป้าหมายไม่พัฒนาตัว
กลาง	2	5/1	13	19:45	12.20/-	5/2
- กาญจนบุรี	1	2	6	9:10	6.00/-	มีฝนตกเล็กน้อยถึงปานกลาง บริเวณพื้นที่การเกษตร สุพรรณบุรี(เมืองสุพรรณบุรี ศรีประจันต์ อุทอง ดอนเจดีย์ ด่านช้าง) กาญจนบุรี(ห้วยกระเจา เลาขวัญ หนองปรือ) ชัยนาท(หันคา หนองมะโมง) อุทัยธานี(บ้านไร่ ห้วยคต) และพื้นที่ลุ่มรับน้ำอ่างเก็บน้ำกระเสียว
- ลพบุรี	1	3/1	7	10:35	6.20/-	มีฝนตกเล็กน้อยถึงปานกลาง บริเวณพื้นที่การเกษตร นครสวรรค์(แม่เปิน แม่वंก์ ลาดยาว ชุมตาบง) อุทัยธานี(บ้านไร่ ลานสัก ห้วยคตสว่างอารมณ์ หนองฉาง) ชัยนาท(หนองมะโมง เนินขาม) และพื้นที่ลุ่มรับน้ำอ่างเก็บน้ำทับเสลา
ตะวันออกเฉียงเหนือ	4	10/3	15	19:50	10.20/-	4/5
- ขอนแก่น	1	2/-	3	5:15	2.00/-	มีฝนตกเล็กน้อย บริเวณพื้นที่การเกษตร ขอนแก่น(ภูเวียง สีชมพู) และพื้นที่รับน้ำเขื่อนอุบลรัตน์
- นครราชสีมา	1	5/2	6	8:35	4.00/-	มีฝนเล็กน้อยถึงปานกลาง บริเวณพื้นที่การเกษตร นครราชสีมา(ครบุรี เลิงสาง โชคชัย หนองบุญมาก วังน้ำเขียว ปักธงชัย) บุรีรัมย์ (โนนดินแดง ปะคำ โนนสุวรรณ หนองกี่) และพื้นที่ลุ่มรับน้ำเขื่อนลำพระเพลิง เขื่อนลำนมูน เขื่อนลำแะ เขื่อนลำปลายมาศ
- อุบลราชธานี	1	-/1	0	0:00	0.00/-	ไม่ปฏิบัติการฝนหลวง เนื่องจากช่วงเช้าท้องฟ้าปิด มีฝนตกบริเวณสนามบินและพื้นที่โดยรอบ ช่วงบ่ายกลุ่มเมฆในพื้นที่เป้าหมายไม่พัฒนาตัว
- สุรินทร์	1	3/-	6	6:00	4.20/-	มีฝนตกเล็กน้อยถึงปานกลาง บริเวณพื้นที่การเกษตร สุรินทร์(รัตนบุรี โนนารายณ์ สนมจอมพระ ศรีขจรภูมิ สำโรงทาบ เมืองสุรินทร์ ท่าตูม)
ตะวันออก	1	3/-	3	4:35	2.10/-	1/2
- สระแก้ว	1	3/-	3	4:35	2.10/-	มีฝนตกเล็กน้อยถึงปานกลาง บริเวณพื้นที่การเกษตร สระแก้ว(ตาพระยา) และลุ่มรับน้ำอ่างเก็บน้ำห้วยยาง อ่างเก็บน้ำห้วยตะเคียน
รวม	9	21/4	33	46:55	28.50/-	13/10

๑ สรุปผลรวมปฏิบัติการตั้งแต่เริ่มตั้งหน่วยปฏิบัติการฝนหลวง (1 มีนาคม - 24 กันยายน 2561)

ตั้งแต่เริ่มตั้งหน่วยปฏิบัติการฝนหลวง เมื่อวันที่ 1 มีนาคม - 24 กันยายน 2561 มีการขึ้นปฏิบัติการฝนหลวง จำนวน 194 วัน มีวันฝนตกจากการปฏิบัติการฝนหลวงคิดเป็นร้อยละ 94.97 ขึ้นปฏิบัติงานจำนวน 3,582 เที่ยวบิน (5,300:22 ชั่วโมงบิน) ปริมาณการใช้น้ำสารฝนหลวง 2,999.13 ตัน พลุซิลเวอร์ไอโอไดด์สำหรับภารกิจปฏิบัติการฝนหลวง จำนวน 1,809 นัด พลุแคลเซียมคลอไรด์สำหรับภารกิจปฏิบัติการฝนหลวง จำนวน 71 นัด จังหวัดที่มีรายงานฝนตกรวม 58 จังหวัด

ภาค - ศูนย์/หน่วยปฏิบัติการ	ขึ้นบิน (วัน)	ฝนตก (วัน)	จำนวน เที่ยวบิน (เที่ยว)	จำนวน ชั่วโมงบิน (ชั่วโมง)	ปริมาณ สารฝนหลวง (ตัน/Agl, CaCl ₂ นัด (ทำฝน)/Agl นัด (ยับยั้งลูกเห็บ))	จังหวัดที่มีรายงานฝนตก (ทั้งการสังเกตด้วยสายตา/การ ตรวจวัดด้วยเรดาร์ และ เครื่องวัดน้ำฝนอัตโนมัติ)	ปริมาตร น้ำไหลลง อ่างเก็บน้ำสะสม (ล้าน ลบ.ม.)
เหนือ	142	128	685	1120:25	684.10/1809	27 จังหวัด	13.56
- เชียงใหม่ (เปิดหน่วยฯ 1 มี.ค. 61 เป็นต้นไป)	98	88	334	537:20	356.60/919	บริเวณที่มีฝนตก ได้แก่ กำแพงเพชร เชียงราย ตาก พะเยา น่าน ลำปาง ลำพูน แพร่ พิจิตร เชียงใหม่ แม่ฮ่องสอน (11 จังหวัด)	แม่กวง 13.36 แม่มอก 0.20
- พิษณุโลก (เปิดหน่วยฯ 1 มี.ค. 61 เป็นต้นไป)	116	98	351	583:05	327.50/890	บริเวณที่มีฝนตก ได้แก่ กำแพงเพชร ตาก น่าน เลย พิจิตร พิษณุโลก เพชรบูรณ์ แพร่ ลำปาง ลำพูน สุโขทัย อุตรดิตถ์ นครสวรรค์ ร้อยเอ็ด กาฬสินธุ์ ขอนแก่น ชัยภูมิ นครพนม มหาสารคาม มุกดาหาร สกลนคร อุตรดิตถ์ หนองบัวลำภู (23 จังหวัด)	
กลาง	162	160	1108	1667:15	945.83/-	15 จังหวัด	135.93
- นครสวรรค์ (เปิดหน่วยฯ 1-31 มี.ค. 61)	5	5	15	26:15	12.00/-	บริเวณที่มีฝนตก ได้แก่ ลพบุรี อุทัยธานี (2 จังหวัด)	วชิราลงกรณ์ 69.77 ศรีนครินทร์ 62.17 ทับเสลา 2.83
- กาญจนบุรี (เปิดหน่วยฯ 6 มี.ค. 61 เป็นต้นไป)	124	124	503	715:25	414.33/-	บริเวณที่มีฝนตก ได้แก่ กาญจนบุรี กรุงเทพฯ ลพบุรี ชัยนาท นครปฐม อุทัยธานี สมุทรสาคร สุพรรณบุรี นครสวรรค์ อ่างทอง สิงห์บุรี (11 จังหวัด)	กระเสี้ยว 1.16
- ลพบุรี (เปิดหน่วยฯ 1 เม.ย. 61 เป็นต้นไป)	131	128	590	925:35	519.50/-	บริเวณที่มีฝนตก ได้แก่ ชัยนาท นครสวรรค์ อ่างทอง สระบุรี อุทัยธานี สุพรรณบุรี เพชรบูรณ์ นครราชสีมา ลพบุรี พระนครศรีอยุธยา สิงห์บุรี (11 จังหวัด)	

ภาค - ศูนย์/หน่วยปฏิบัติการฯ	ขึ้นบิน (วัน)	ฝนตก (วัน)	จำนวน เที่ยวบิน (เที่ยว)	จำนวน ชั่วโมงบิน (ชั่วโมง)	ปริมาณ สารฝนหลวง (ตัน/AgI,CaCl ₂ นัต (ท่าฝน)/AgI นัต (ยบยั้งลูกเห็บ))	จังหวัดที่มีรายงานฝนตก (ทั้งการสังเกตด้วยสายตา/การ ตรวจวัดด้วยเรดาร์ และ เครื่องวัดน้ำฝนอัตโนมัติ)	ปริมาตร น้ำไหลลง อ่างเก็บน้ำสะสม (ล้าน ลบ.ม.)
ตะวันออกเฉียงเหนือ	145	135	1114	1634:07	885.50/71	16 จังหวัด	69.14
- ขอนแก่น (เปิดหน่วยฯ 1-31 มี.ค. 61 และ 16 พ.ค. 61 เป็นต้นไป)	87	68	305	495:35	221.80/-	บริเวณที่มีฝนตก ได้แก่ ขอนแก่น ชัยภูมิ นครราชสีมา บุรีรัมย์ มหาสารคาม ยโสธร ร้อยเอ็ด สุรินทร์ ศรีสะเกษ (9 จังหวัด)	อุบลรัตน์ 40.03 ลำแซะ 10.29 ลำตะคอง 9.79 ลำพระเพลิง 5.15 ลำปลายมาศ 1.78
- อุดรธานี (เปิดหน่วยฯ 1 เม.ย.-16 พ.ค. 61)	13	12	21	30:25	25.80/-	บริเวณที่มีฝนตก ได้แก่ กาฬสินธุ์ นครราชสีมา อุดรธานี มหาสารคาม เลย หนองคาย หนองบัวลำภู (7 จังหวัด)	มูลบน 1.77 ลำน้ำรอง 0.33
- นครราชสีมา (เปิดหน่วยฯ 1 เม.ย. 61 เป็นต้นไป)	109	103	418	647:40	315.70/71	บริเวณที่มีฝนตก ได้แก่ ชัยภูมิ นครราชสีมา บุรีรัมย์ ยโสธร ร้อยเอ็ด ศรีสะเกษ สุรินทร์ อุบลราชธานี (8 จังหวัด)	
- อุบลราชธานี (เปิดหน่วยฯ 26 มิ.ย. 61 เป็นต้นไป)	39	37	49	74:17	96.70/-	บริเวณที่มีฝนตก ได้แก่ ศรีสะเกษ สุรินทร์ อ่างนาจเจริญ อุบลราชธานี ร้อยเอ็ด ยโสธร (6 จังหวัด)	
- สุรินทร์ (เปิดหน่วยฯ 9 ก.ค. 61 เป็น ต้นไป)	54	53	321	386:10	225.50/-	บริเวณที่มีฝนตก ได้แก่ ขอนแก่น นครราชสีมา ร้อยเอ็ด สุรินทร์ ยโสธร มหาสารคาม บุรีรัมย์ (7 จังหวัด)	
ตะวันออกเฉียง	109	98	474	617:25	316.80/-	7 จังหวัด	9.64
- จันทบุรี (เปิดหน่วยฯ 1 มี.ค.-30 พ.ค. 61 เป็นต้นไป)	51	47	225	329:45	146.90/-	บริเวณที่มีฝนตก ได้แก่ จันทบุรี สระแก้ว ฉะเชิงเทรา ชลบุรี (5 จังหวัด)	คลองสิียด 7.39 ดอกกราย 0.55 คลองพระพุทธร 0.08 ห้วยยาง 1.60
- สระแก้ว (เปิดหน่วยฯ 31 พ.ค.-9 ก.ค. 61 และ 9 ส.ค. 61 เป็นต้นไป)	58	51	249	287:40	169.90/-	บริเวณที่มีฝนตก ได้แก่ สระแก้ว นครนายก ปราจีนบุรี ฉะเชิงเทรา (4 จังหวัด)	ห้วยตะเคียน 0.02
ใต้	56	54	201	261:10	166.90/-	4 จังหวัด	52.22
- หัวหิน (เปิดหน่วยฯ 1 มี.ค.-16 พ.ค. 61)	40	39	180	222:40	125.40/-	บริเวณที่มีฝนตก ได้แก่ ประจวบคีรีขันธ์ เพชรบุรี (2 จังหวัด)	แก่งกระจาน 37.32 ปราณบุรี 14.90
- สงขลา (เปิดหน่วยฯ 1 เม.ย. 61 เป็นต้นไป)	21	20	21	38:30	41.50/-	บริเวณที่มีฝนตก ได้แก่ นราธิวาส สงขลา (2 จังหวัด)	

กลุ่มวิชาการปฏิบัติการฝนหลวง กองปฏิบัติการฝนหลวง กรมฝนหลวงและการบินเกษตร